

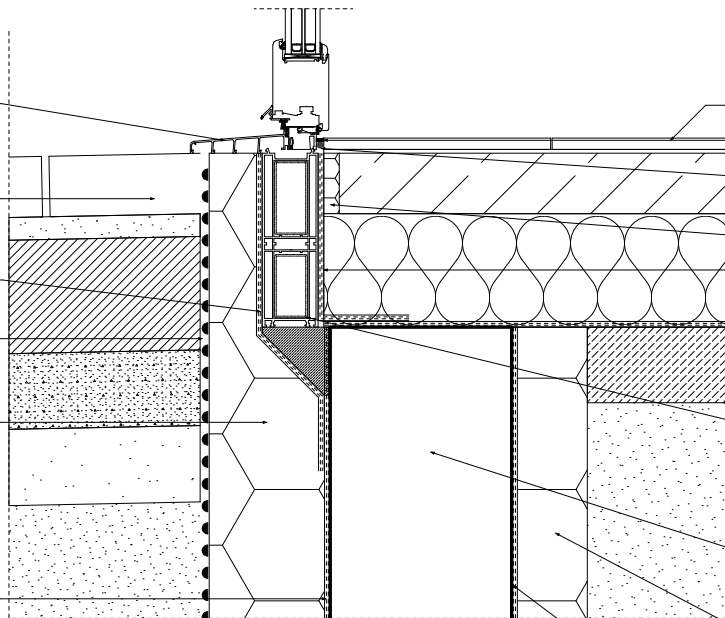
opierzenie - parapet zewnętrzny z blachy ocynkowanej ogniowo o grubości 0,6 mm, zabezpieczony przed korozją, malowany proszkowo na kolor RAL 7016

chodnik - kostka granitowa szara

folia EPDM zewnętrzna, gr. min. 1,2mm

folia kubelkowa
izolacja termiczna styropian XPS gr. 16cm, $\lambda = 0,033$ W/mK

izolacja pionowa:
- roztwór gruntujący, asfaltowy, modyfikowany
- izolacja przeciwwilg. powłok. 2x papa termozgrzewalna



- warstwa wykończeniowa - żywica epoksydowa/ wykładzina PCV/ panele podłogowe laminowane HPL/ granitogres
- posadzka betonowa C20/25 zbrojenie siatką stalową $\varnothing 4,5$ mm co 15cm - gr.8cm
- folia PCV 0,3mm - warstwa rozdzielająca
- styropian EPS 200 gr. 15cm
- folia PE 0,3 mm (wywinięta na narożnikach)
- 2x papa termozgrzewalna na zagruntowanym podłożu
- chudy beton 10cm
- nasyp budowlany stopień zagęszczenia $I_s \geq 0,98$
- mieszanka samozagęszczająca typu "grunt" lub stabilizacja cementowo-piaskowa, stopień zagęszczenia $I_s \geq 0,98$
- grunt rodzimy

sylikon w kolorze fugi

sznur dylatacyjny

styropian - gr. 2cm, $\lambda = 0,033$ W/mK

Folia EPDM wewnętrzna.

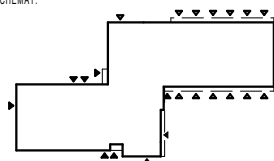
Profil instalacyjny z purenitowego, twardego tworzywa o wysokiej zdolności do przenoszenia obciążeń mechanicznych.

ściana fundamentowa z bloczków betonowych M6 / bloczków wapienno-piaskowych / ściany żelbetowej wg projektu konstrukcji

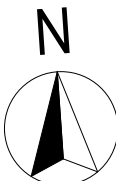
izolacja termiczna styropian XPS gr. 10cm, $\lambda = 0,033$ W/mK

izolacja pionowa:
- roztwór gruntujący, asfaltowy, modyfikowany
- izolacja przeciwwilg. powłok. 2x papa termozgrzewalna

SCHEMAT:



KIERUNEK PÓŁNOCY:



Uwagi:

1. Wszystkie roboty należy wykonywać zgodnie z Polskimi Normami, "Warunkami technicznymi wykonania i odbioru robót budowlano-montażowych opracowanymi przez Instytut Techniki Budowlanej oraz zasadami wiedzy i sztuki budowlanej.
2. Poziomy posadzek należy zweryfikować i precyzyjnie wytyczyć geodezyjnie na etapie wykonawczym. Odchyłki od projektu należy konsultować z projektantem.
3. Wszystkie elementy ruchome, elementy wyposażenia, w szczególności elementy stolarki i ślusarki okiennej i drzwiowej, szkielec, fasad, okładzin elewacyjnych, balustrad, poręczy i pochwyty, odbojników wewnętrznych i innych należy zamawiać i wykonywać/montować na podstawie zweryfikowanych obmiarów rzeczywistych wykonanych na obiekcie.
4. W wykonaniu otworów okiennych w ścianach nie dopuszcza się wymiarów mniejszych niż określone w dokumentacji, a tolerancja dodatnia może wynosić do 20 mm. Każdorazowo weryfikować zgodność szerokości otworu z szerokością okna dla uniknięcia niezgodności.
5. Przy wykonaniu otworów drzwiowych skontrolować wymiary z zestawieniem stolarki oraz z faktycznym zamawianym asortymentem dla uniknięcia nieścisłości.
6. Przed wykonaniem każdego otworu w ścianach i stropach weryfikować ich rozmiary z projektowanymi asortymentem lub wyposażeniem. Murowanie określonych partii ścian realizować po weryfikacji opracowań branżowych (przebiegi instalacji).
7. Dopuszcza się zastosowanie materiałów zamiennych pod warunkiem, że posiadają one cechy nie gorsze jakościowo i technicznie od wskazanych w projekcie, a także pod warunkiem uzyskania zgody projektanta.
8. Wszystkie elementy konstrukcyjne należy przyjmować wg pozycji opisanych na schematach lokalizacyjnych w dokumentacji - część konstrukcyjna - projekt budowlany.
9. Każdy składnik projektowy należy rozpatrywać i rozpoznawać w dokumentacji w kontekście wszystkich rysunków, które do tego składnika się odnoszą z uwzględnieniem wszystkich informacji opisowych i zasad sztuki budowlanej.
10. Brak wskazania na rysunku technicznym elementu, którego zastosowanie wynika ze znanych lub powszechnie przyjętych rozwiązań w zakresie sztuki budowlanej nie zwalnia wykonawcy z konieczności skalkulowania i zastosowania takiego elementu w porozumieniu z inwestorem, a także z projektantem i za jego zgodą.
11. Należy uwzględnić przejścia przez stropy otworów instalacyjnych rozpatrując i opierając się o rysunki branżowe oraz koordynacyjne.
12. W przypadku jakiegokolwiek rozbieżności w dokumentacji należy konsultować się z projektantem.
13. Zgodnie z art. 22 ust. z dnia 7 lipca 1994 roku Prawo Budowlane (tj. Dz.U. z 2003 roku Nr 200 poz 2016 z późniejszymi zmianami) kierownik budowy ma obowiązek realizacji obiektu zgodnie z obowiązującymi przepisami i sztuką budowlaną.
14. Wszystkie otwory w stropach, ścianach, szachtach instalacyjne wg projektów instalacyjnych.

INWESTOR:

Komenda Powiatowa PSP w Kłodzku

ADRES:

ul. Traugutta 7, 57-300 Kłodzko

NAZWA I ADRES OBIEKTU BUDOWLANEGO

Budowa budynku Komendy Powiatowej Państwowej Straży Pożarnej z Jednostką Ratowniczo-Gaśniczą w Kłodzku wraz z niezbędną infrastrukturą techniczną i zagospodarowaniem terenu na działce o nr ewid. 1/10, AM-33 obręb Leszczyna, 57-300 Kłodzko

PROJEKTOWAŁ:	NR UPRAWNIENI:	PODPIS:	JEDNOSTKA PROJEKTOWA:
mgr inż. arch. D. NIEBALA	Uprawnienia budowlane w specjalności architektonicznej do projektowania bez ograniczeń upr. nr. 67/WPOKK/2017		A.DO XXI <small>spółka z ograniczoną odpowiedzialnością ul. Trybunalska 38, 60-325 Poznań</small>
mgr inż. arch. J. ZIELIŃSKA	Uprawnienia budowlane w specjalności architektonicznej do projektowania bez ograniczeń upr. nr. WP-DIA/OKK/UpB/4/2011		
SPRAWDZIŁ:	NR UPRAWNIENI:	PODPIS:	
mgr inż. arch. F. DONDAJEWSKI	Uprawnienia budowlane w specjalności architektonicznej do projektowania bez ograniczeń upr. nr. 19/WPOKK/2019		
OPRAWOWAŁ:	PODPIS:		
mgr inż. arch. P. SOBOTA			
mgr inż. arch. K. BOCIAN			
BRANŻA:	STADIUM:	DATA:	SKALA:
ARCHITEKTURA	PROJEKT WYKONAWCZY	18.10.2021r.	1:10
TYTUŁ RYSUNKU:			NR RYSUNKU:
Detal montażu okien tarasowych			PW-A-09-05

PROJEKT CHRONIONY PRAWEM AUTORSKIM MOŻE SŁUżyć WYŁĄCZNIE DO CELU, DLA KTÓREGO ZOSTAŁ WYKONANY.
UDOSTĘPNIANIE JAKIEJKOLWIEK CZĘŚCI PROJEKTU W JAKIEJKOLWIEK FORMIE - WYŁĄCZNIE ZA ZGODĄ AUTORÓW
I AUTORSKIEJ PRACOWNI PROJEKTOWEJ "A.DO XXI" ul. Trybunalska 38, 60-325 Poznań